

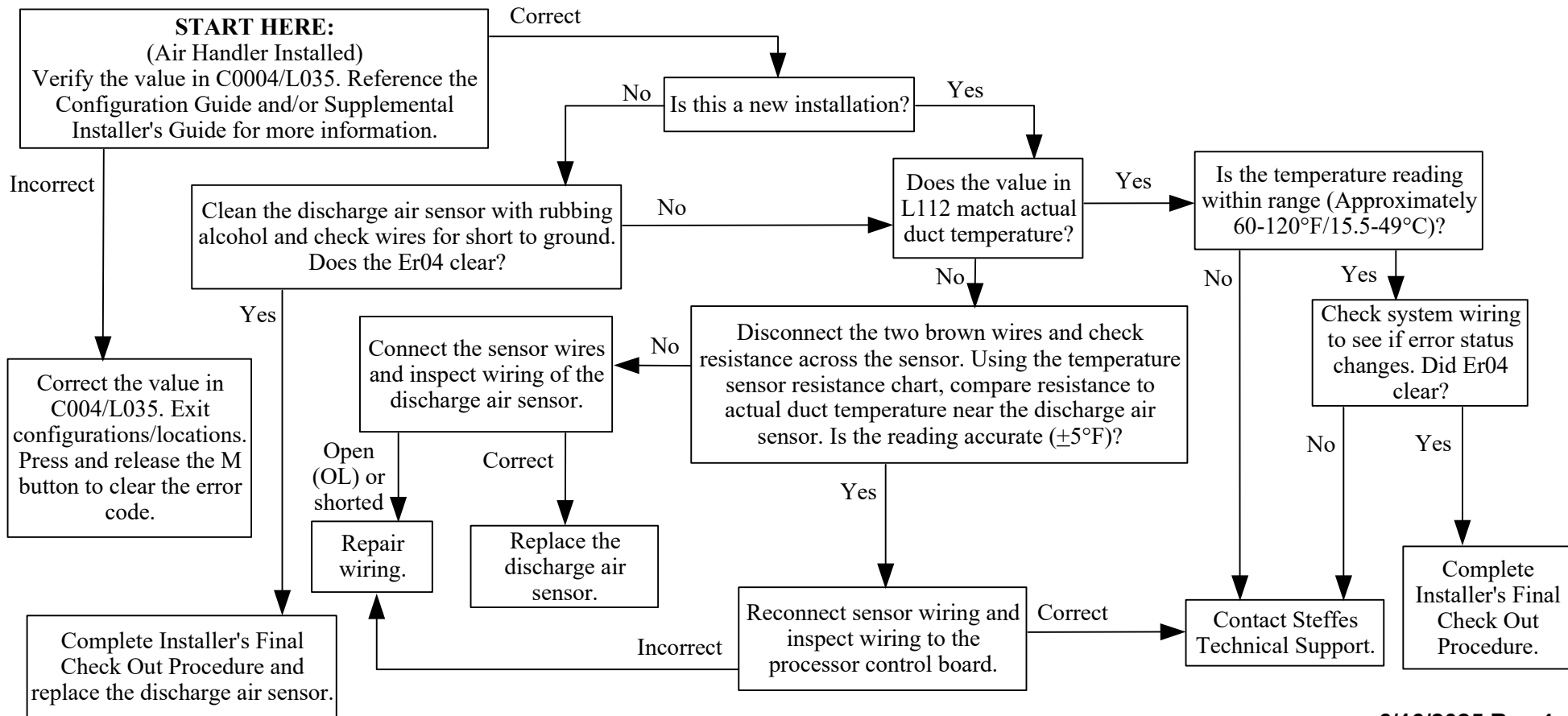
Error 4 (Er04) - 5100/7100 Series

Er04 indicates the discharge air sensor temperature is out of normal operating range. The discharge air sensor is used in applications where the 5100 or 7100 Series system is installed with a Steffes air handler. The error generally indicates a missing or open resistor, a dirty or defective sensor, an open sensor, a short or open in the wiring, or a circuit board which is out of calibration. Normal operating range is 25°F/-3°C to 175°F/79°C.

AIR HANDLER: Verify accuracy of the discharge air sensor by reading resistance across the brown sensor wires. Compare the resistance reading to the value in Location 112 (L112) and the Discharge Air/Water Temperature Sensor Resistance chart. Make sure the air handler wiring harness is connected properly. The harness runs from the sensor on the supply air blower assembly in the air handler to the DS and SC terminals on the terminal block (PSC) or the "Air" terminals on the LV circuit board (ECM) in the system.

NO AIR HANDLER: Verify resistance on the factory installed resistor (1.2k nominal) and verify connections to the terminal block or processor control board.

NOTE: The replacement discharge air sensor has a conformal coating to eliminate the need for cleaning.



Erreur 4 (Er04) - 5100/7100 Series

Le code Er04 indique que la température de la sonde de l'air de refoulement se situe en dehors de sa plage de fonctionnement normale. Cette sonde est utilisée dans les applications où les systèmes des séries 5100 ou 7100 sont jumelés à un appareil de traitement d'air Steffes. Cette erreur indique généralement une résistance manquante ou ouverte, une sonde encrassée ou défectueuse, un court-circuit dans le câblage ou encore un circuit imprimé mal réglé. La plage de fonctionnement normale se situe entre -3 °C (25 °F) et 79 °C (175 °F).

APPAREIL DE TRAITEMENT D'AIR : Vérifiez la précision de la sonde de l'air de refoulement en mesurant la résistance entre les fils bruns de la sonde. Comparez la valeur de la résistance à celle de l'emplacement 112 (L112) et au tableau de résistance de la sonde de température de l'air/eau de refoulement. Assurez-vous que le câblage électrique de l'appareil de traitement d'air est correctement connecté. Ce câblage relie la sonde du ventilateur d'air d'alimentation du système de traitement d'air aux bornes DS et SC du bornier (PSC) ou aux bornes « Air » du circuit imprimé basse tension (ECM) du système.

SANS APPAREIL DE TRAITEMENT D'AIR : Vérifiez la résistance installée en usine (1,2 kV nominal) et vérifiez les connexions au bornier ou tableau de commande du processeur.

NOTE : La sonde de l'air de refoulement de remplacement est dotée d'un revêtement ne requérant aucun nettoyage.

